

Le souffle cardiaque

Catégorie : Santé - Alimentation

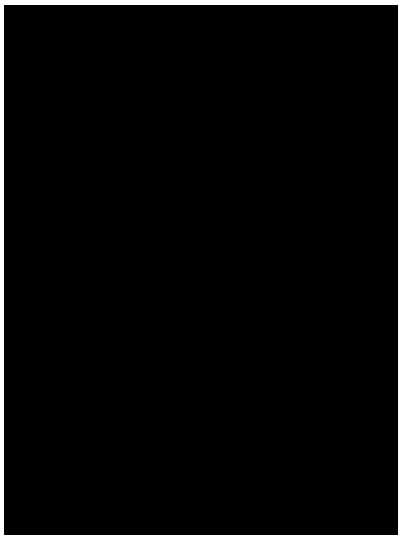
LLECTION_PDF_DATEPublié par [Isawell](#) le 29/9/2006

Votre chien s'essoufle facilement, il halète pendant l'effort, il tousse, il vieillit... Et si c'était un problème cardiaque ?

Le premier signe d'un problème cardiaque (dans une race qui n'est pas spécifiquement sujette à ce type de problème et donc pour laquelle on n'aura pas une vigilance particulière à ce niveau, basée sur une échographie annuelle) est le **souffle cardiaque**.

Le mouvement cardiaque se compose de 2 phases : diastole et systole.

A la diastole, le sang contenu dans l'oreillette est envoyé dans le ventricule, de chaque côté du coeur.



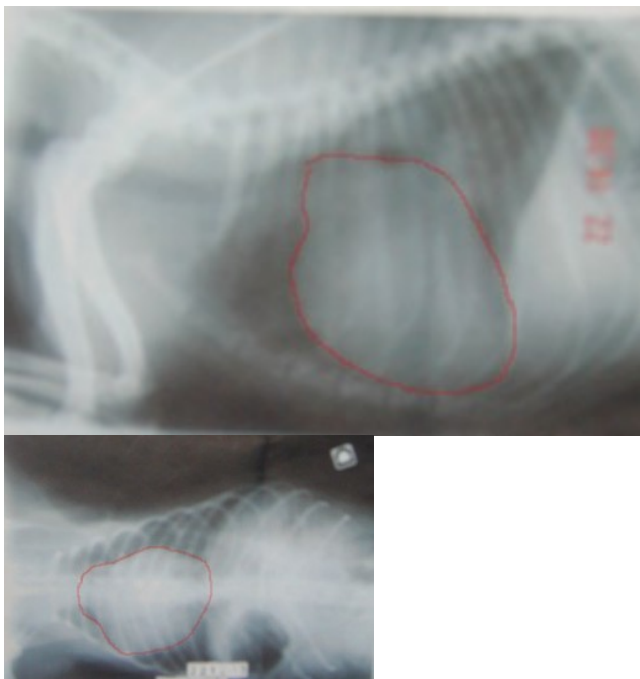
Le souffle cardiaque est le bruit causé par le reflux du sang dans l'oreillette à la systole : le coeur se contracte, le sang contenu dans le ventricule doit être envoyé vers l'organisme mais comme la valve entre oreillette & ventricule n'est pas totalement étanche, une partie de celui-ci retourne dans l'oreillette.



Les causes de ce dysfonctionnement sont multiples.

La conséquence en est une aggravation progressive et inéluctable de l'état de santé du chien : le coeur est obligé de travailler d'avantage puisqu'à chaque battement, il envoie moins de sang à l'organisme donc il grossit, se fatigue, perd en contractibilité, etc. En augmentant de volume, il comprime les autres organes : il peut par exemple comprimer la veine pulmonaire et causer un oedème pulmonaire.

Ici la radio thoracique de mon premier [Cavalier King Charles](#). En rouge, le contour de son coeur, à peu près 2 fois plus gros que la normale :



Il n'existe pas à l'heure actuelle de traitement chirurgical (une tentative réussie de remplacement de valve cardiaque a été faite dans le cadre de la recherche mais actuellement, ce n'est pas accessible au grand public, faute de moyens et de technique des praticiens.)

Le seul traitement est médicamenteux. Là aussi, selon la cause et l'état du chien, seul le vétérinaire (et si possible spécialisé cardiologie) pourra prescrire au chien un traitement adapté à son cas, permettant d'augmenter la durée et surtout le confort de vie du chien.
Il pourra aussi prescrire un régime sans sel.

Dans tous les cas, on peut adapter le rythme de vie :
préférer 4 balades d'1/4 d'heure à 1 heure,
éviter les écarts de température, le stress...

Ensuite, c'est une question de choix... Personnellement, je préfère que mon chien soit heureux, même si "à cause de ça", il doit vivre quelques mois de moins... Mais même malade, on continue à sortir, à aller au club, à faire un peu d'agility barres à terre, etc.

Mes sites :

Spitz-loup.com

Abcd.blagnac.free.fr

Dog-educ.com